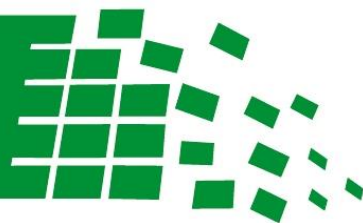


ELEKTROMET[®]



inteligentna technologia

WYMIENNIKI
Ciepłej Wody Użytkowej

WGJ – S OEM MG

● 100

● 120

● 150

● 180



INSTRUKCJA INSTALACJI I OBSŁUGI
KARTA GWARANCYJNA

ELEKTROMET[®]

Z.U.G. „ELEKTROMET” W. JURKIEWICZ • 48-100 GŁĘBCZYCE, GOŁUSZOWICE 53
TEL. +48 77 4710810, FAX +48 77 4853724 • WWW.ELEKTROMET.COM.PL





Przed zainstalowaniem i uruchomieniem wymiennika prosimy o zapoznanie się z niniejszą „Instrukcją Instalacji i Obsługi” oraz Warunkami Gwarancji.

Spis treści

1. Budowa i przeznaczenie.....	3
2. Zabezpieczenia i warunki bezpiecznego użytkowania podgrzewaczy.....	6
3. Instalacja.....	7
3.1 Podłączenie podgrzewacza do sieci wodociągowej oraz instalacji C.O.	7
3.2. Instalacja podgrzewacza z grzałką elektryczną.....	7
4. Eksploatacja i obsługa.....	9
5. Warunki gwarancji	11



Producent zastrzega sobie prawo do ewentualnych zmian konstrukcyjnych w ramach modernizacji wyrobu bez konieczności uwzględnienia ich w niniejszej instrukcji.

1. Budowa i przeznaczenie

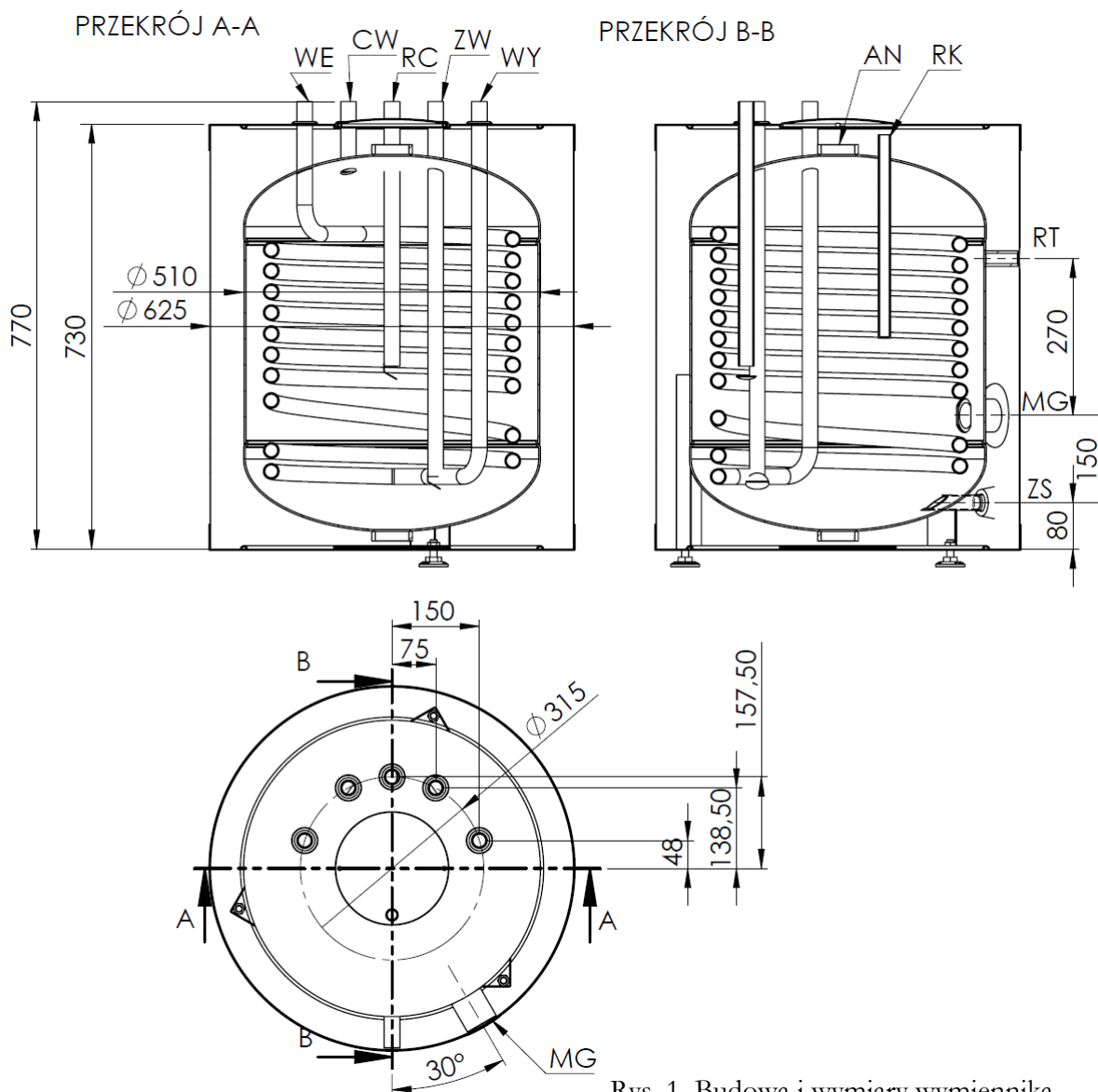
Wymienniki typu WGJ-S OEM MG – stojące ze wszystkimi przyłączami do góry, przeznaczone są do podgrzewania i przechowywania ciepłej wody użytkowej na potrzeby mieszkań, domów jedno- i wielorodzinnych oraz innych obiektów wyposażonych w niskotemperaturowe kotły wodne dowolnego typu. Wymienniki WGJ-S OEM 100-150 MG zostały przystosowane do instalacji w pomieszczeniach z drzwiami o szerokości już od 70 cm. Wyposażone są w wężownicę spiralną umożliwiającą przyłączenie do niskotemperaturowego kotła wodnego c.o.

W celu uniknięcia strat ciepłych, przewody doprowadzające wodę z c.o. powinny być jak najkrótsze i dobrze izolowane ciepłnie.

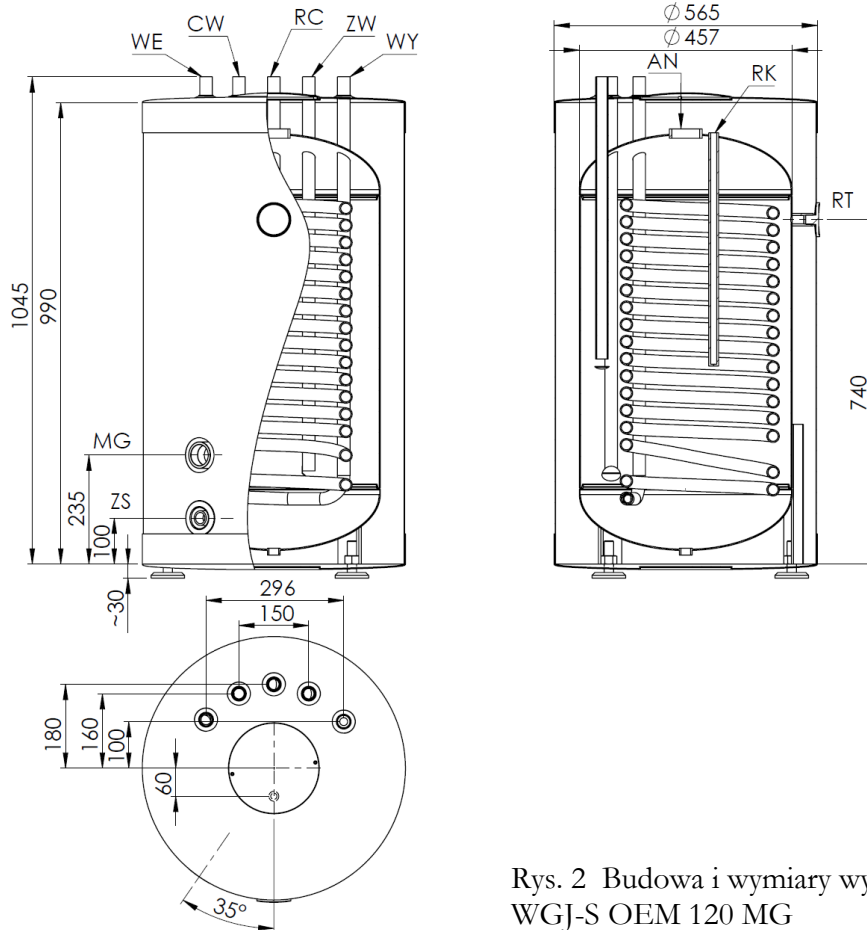
Zbiorniki wymienników wykonane są z blachy stalowej pokrytej wewnątrz warstwą specjalnej, wysokotemperaturowej emalii ceramicznej, która tworząc szklaną powłokę chroni je przed korozją. Dodatkowym zabezpieczeniem antykorozyjnym zbiorników jest anoda magnezowa, której działanie opiera się na różnicy potencjałów elektrochemicznych materiału zbiornika i anody.

Izolacja termiczna wykonana jest z pianki poliuretanowej. Zewnętrzna obudowa wymienników wykonana jest z tworzywa sztucznego typu HIPS.

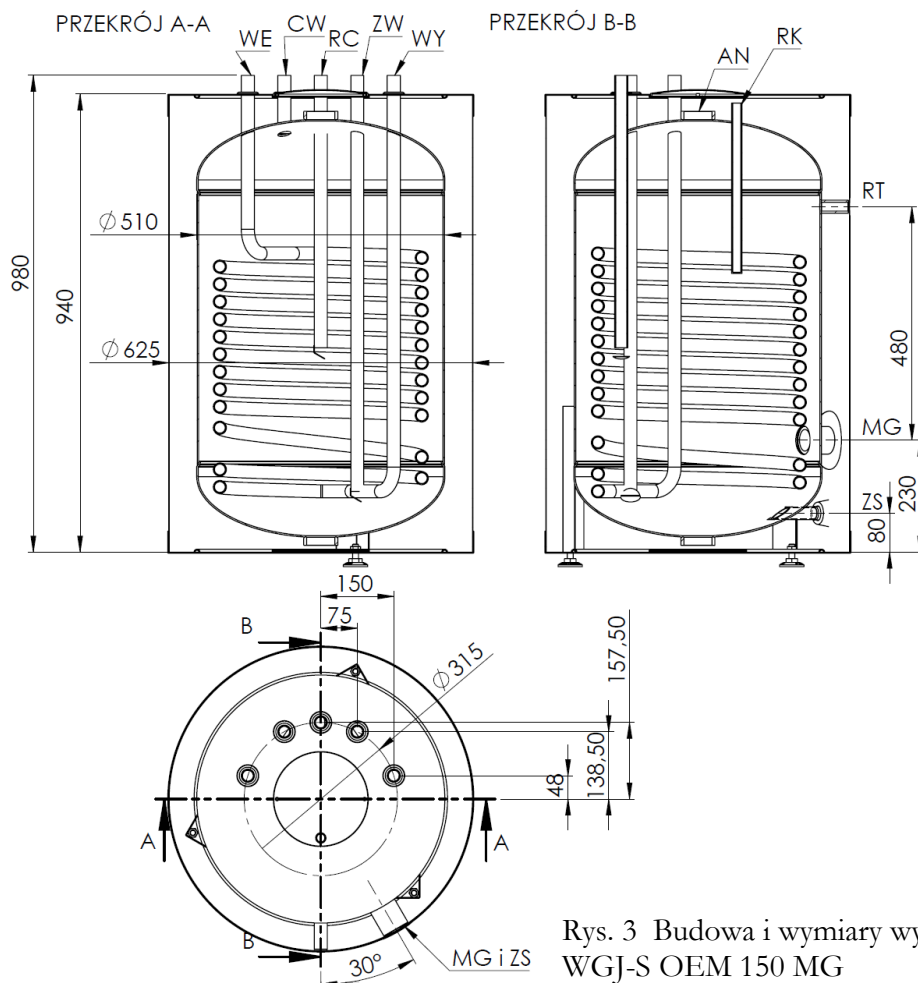
Budowę i wymiary wymienników przedstawiono na Rys.1-4, a ich parametry techniczne w Tab. 1.



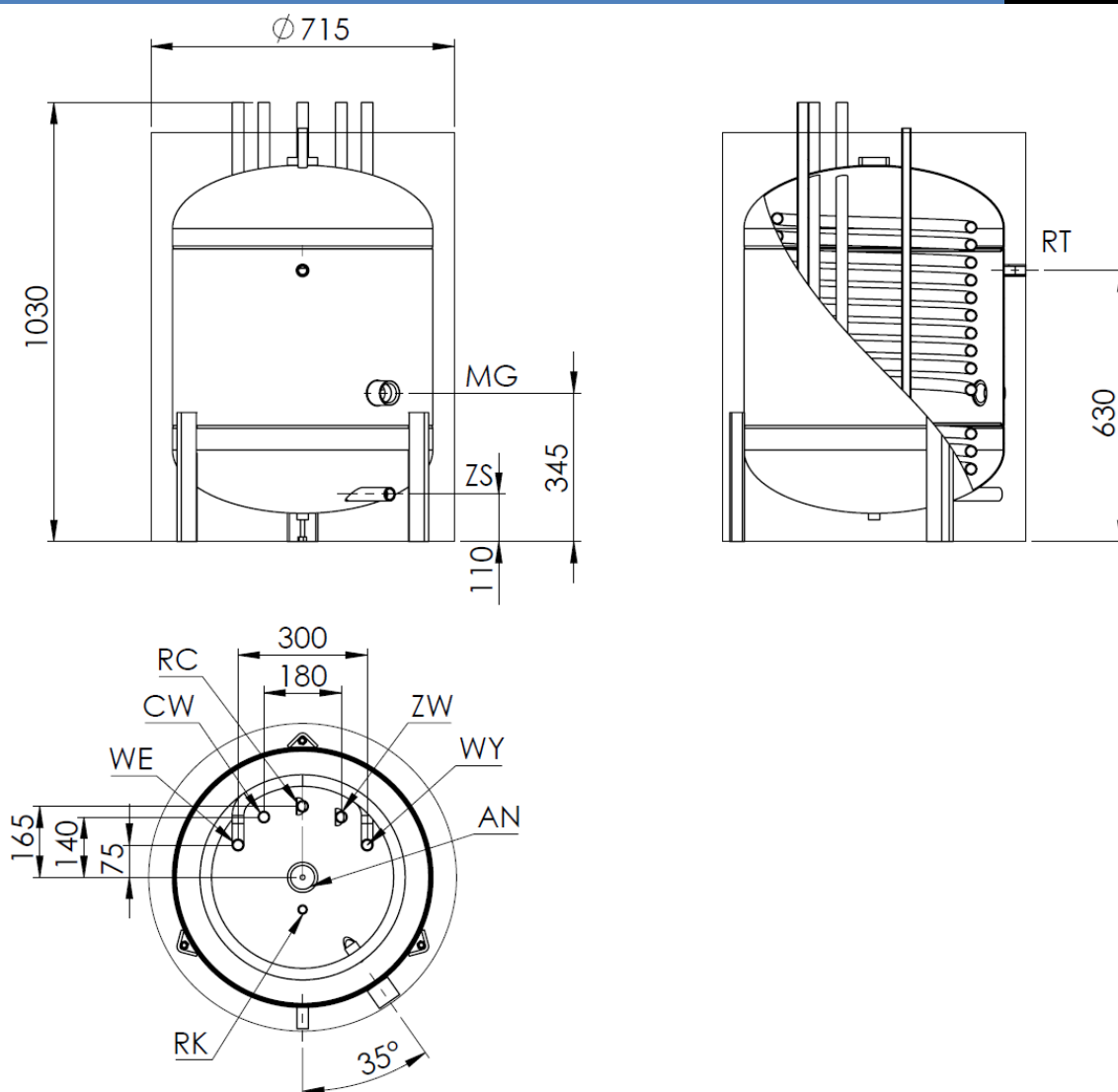
Rys. 1 Budowa i wymiary wymiennika WGJ-S OEM 100 MG



Rys. 2 Budowa i wymiary wymiennika WGJ-S OEM 120 MG



Rys. 3 Budowa i wymiary wymiennika WGJ-S OEM 150 MG



Rys. 4 Budowa i wymiary wymiennika WGJ-S OEM 180 MG

Tab.1 Wymiary przyłączy wymienników WGJ-S OEM MG

WYMIARY		TYP	WGJ-S OEM 100 MG	WGJ-S OEM 120 MG	WGJ-S OEM 150 MG	WGJ-S OEM 180 MG
CW	Ciepła woda użytkowa		Gzew 3/4"	Gzew 3/4"	Gzew 3/4"	Gzew 3/4"
ZW	Zimna woda		Gzew 3/4"	Gzew 3/4"	Gzew 3/4"	Gzew 3/4"
WE	Wejście węzownicy		Gzew 3/4"	Gzew 3/4"	Gzew 3/4"	Gzew 3/4"
WY	Wyjście węzownicy		Gzew 3/4"	Gzew 3/4"	Gzew 3/4"	Gzew 3/4"
RC	Cyrkulacja		Gzew 3/4"	Gzew 3/4"	Gzew 3/4"	Gzew 3/4"
RK	Kapilara zamknięta		3/8"	3/8"	3/8"	3/8"
ZS	Spust		Gzew 1/2"	Gzew 1/2"	Gzew 1/2"	Gzew 1/2"
AN	Anoda magnezowa		Gzew 2"	Gzew 2"	Gzew 2"	Gzew 2"
			703-25-300	703-25-350	703-30-270	703-40-330
RT	Mufa termometru		Gzew 1/2"	Gzew 1/2"	Gzew 1/2"	Gzew 1/2"
MG	Mufa grzałki elektrycznej		Gzew 1 1/2"	Gzew 1 1/2"	Gzew 1 1/2"	Gzew 1 1/2"

Tab.2 Parametry techniczne wymienników WGJ-S OEM MG

Typ		WGJ-S OEM 100 MG	WGJ-S OEM 120 MG	WGJ-S OEM 150 MG	WGJ-S OEM 180 MG
Pojemność	l	102	114	144	183
Powierzchnia wężownicy	m ²	1,2	1,4	1,4	1,6
Pojemność wężownicy	l	5,27	6,1	6,1	9,5
Stała wydajność c.w.u.* 80/10/45°C 70/10/45°C 60/10/45°C	l/h	810 680 490	945 793 572	945 793 572	948 826 600
Stała moc grzewcza * 80/10/45°C 70/10/45°C 60/10/45°C	kW	35 28 21	40,8 32,7 24,5	40,8 32,7 24,5	46,4 37,3 27,8
Wydajność początkowa c.w.u.* (przy temp. początkowej 50°C) 80/10/45°C 70/10/45°C 60/10/45°C	l/10min	240 220 135	280 257 157	280 257 157	320 293 179
Straty postojowe **	W	28	32	36	42
Zapotrzebowanie wody grzewczej	m ³ /h	2,2	2,6	2,6	3,0
Opór przepływu wody w wężownicy	mbar	40	60	60	68
Parametry pracy zbiornika	Max. ciśnienie i temp. robocza pr=0,6MPa, tm=95°C				
Parametry czynnika grzewczego	Max. ciśnienie i temp. robocza pr=0,6MPa, tm=100°C				
Masa wymiennika	kg	64	71	76	88

* 80°C, 70°C, 60°C - temp. wody grzewczej na wejściu do wężownicy
10°C - temp. wody użytkowej na zasilaniu
60°C; 45°C - temp. c.w.u.

** zgodnie z obowiązującym od 26 września 2015r. Rozporządzeniem Komisji UE nr 812/2013

2. Zabezpieczenia i warunki bezpiecznego użytkowania podgrzewaczy

Wymienniki wolno eksploatować tylko ze sprawnym zaworem bezpieczeństwa zainstalowanym na dopływie zimnej wody użytkowej o ciśnieniu początku otwarcia potw=0,67 MPa. Zawór ten chroni urządzenie przed nadmiernym ciśnieniem w sieci wodociągowej lub nadmiernym wzrostem ciśnienia w wyniku nagrzania się wody znajdującej się w zbiorniku.

Nawet w czasie normalnej pracy wymiennika podczas nagrzewania wody z zaworu bezpieczeństwa chwilowo może wydobywać się woda co świadczy o prawidłowym działaniu zaworu. **Nie wolno** w takich przypadkach w jakikolwiek sposób zatykać otworu wypływowego. Wszystkie typy wymienników powinny być eksploatowane z zainstalowanym termometrem o zakresie pomiarowym 0 ÷ 120°C.



1. Na dopływie zimnej wody do wymiennika musi być zamontowany zawór bezpieczeństwa, który dostarczany jest w komplecie z wymiennikiem. Należy zamontować go tak, aby grot strzałki na korpusie zaworu był zgodny z kierunkiem przepływu wody.
2. Pomiędzy zaworem bezpieczeństwa, a wymiennikiem nie wolno instalować żadnych zaworów odcinających.
3. Eksploatacja wymiennika bez zaworu bezpieczeństwa lub z niesprawnym zaworem bezpieczeństwa jest niedozwolona, gdyż grozi awarią i stanowi zagrożenie dla życia i zdrowia ludzi.
4. Dla zaworu bezpieczeństwa posiadającego m.in. funkcję umożliwiającą obniżenie ciśnienia wody w wymienniku poprzez jej przepływ do instalacji zasilającej, instalacja doprowadzająca wodę w odległości co najmniej 5 m od zaworu powinna być odporna na temperaturę +90 °C.

3. Instalacja



Instalację oraz wszelkie naprawy wymiennika tak po stronie elektrycznej jak i instalacji wodnej, należy powierzyć wyłącznie fachowcom z odpowiednimi uprawnieniami.

3.1 Podłączenie podgrzewacza do sieci wodociągowej oraz instalacji C.O.

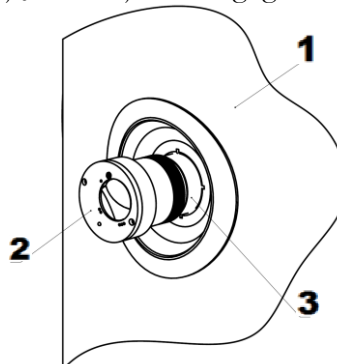
Wymiennik należy zawsze podłączyć w pozycji pionowej do sieci wodociągowej, w której ciśnienie nie przekracza 0,6 MPa i nie jest niższe niż 0,1 MPa. Jeżeli ciśnienie w sieci często przekracza 0,4 MPa, to przed wymiennikiem zaleca się zamontować zawór redukcyjny lub zbiornik przeponowy w celu ograniczenia kłopotliwego wypływu wody z zaworu bezpieczeństwa. Gdy ciśnienie w sieci wodociągowej przekracza 0,6 MPa, zamontowanie zaworu redukcyjnego jest koniecznością dla uniknięcia ciągłego wypływu wody przez zawór bezpieczeństwa.

Wężownica wymiennika może być zasilana z kotła wodnego niskotemperaturowego pracującego w układzie otwartym lub z kotła wodnego C.O. niskotemperaturowego pracującego w układzie zamkniętym tj. z naczyniem przeponowym.

3.2. Instalacja podgrzewacza z grzałką elektryczną.

W okresie gwarancji na zbiornik mogą być stosowane tylko grzałki elektryczne z izolowanymi elementami grzejnymi. Jest to jeden z **warunków gwarancji** na podgrzewacz. Grzałki produkcji ZUG ELEKTROMET spełniają ten warunek.

Montażu należy dokonać zgodnie z instrukcją instalacji i obsługi grzałki elektrycznej.



- 1 – obudowa zbiornika
- 2 – grzałka elektryczna typ EJK
- 3 – króciec MG 1 1/2"

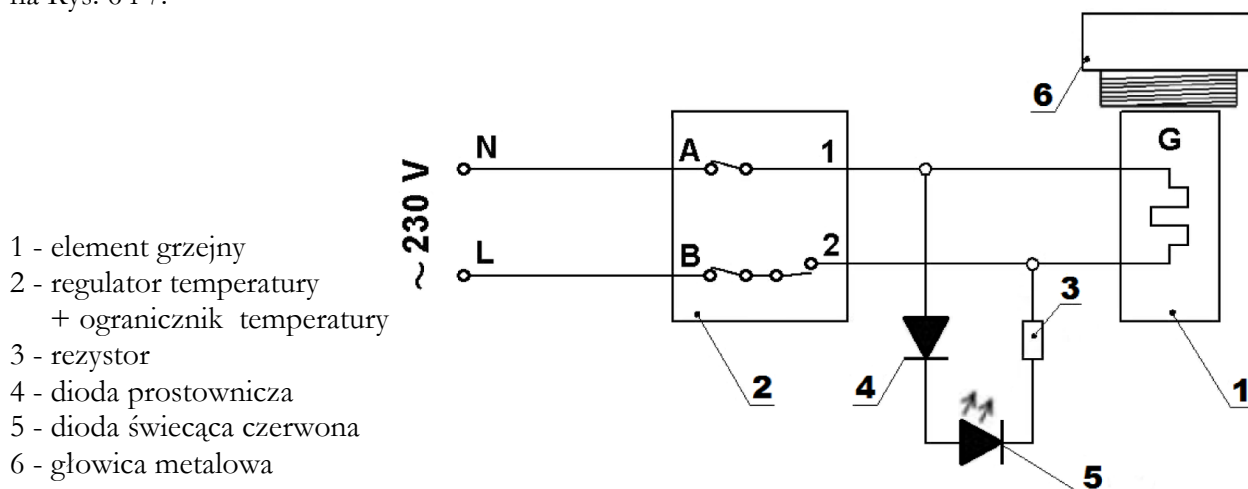
Rys. 5 Montaż grzałki elektrycznej



W okresie gwarancji na zbiornik stosować należy tylko grzałki z izolowanym elementem grzejnym np. typu EJK produkcji ZUG ELEKTROMET.

Spośród grzałek produkowanych przez ZUG ELEKTROMET do podgrzewaczy jest montowana grzałka na prąd jednofazowy 230 V o mocy 1,5; 2,0 lub 3,0 kW albo grzałka na prąd trójfazowy 400 V o mocy 3,0; 4,5; lub 6,0 kW.

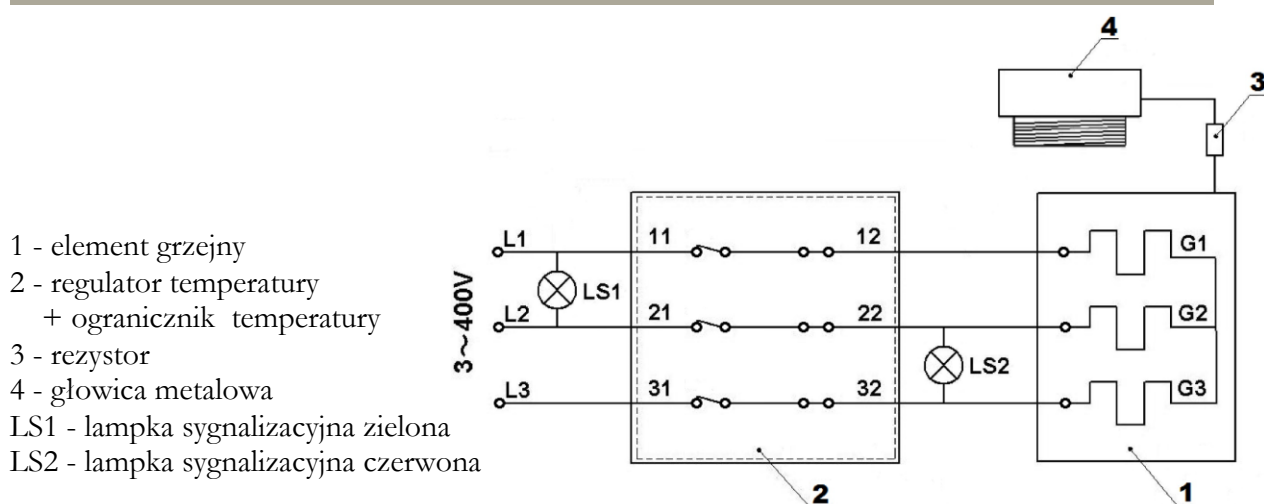
Podgrzewacz z grzałką na prąd jednofazowy należy podłączyć do sieci elektrycznej poprzez gniazdo wtykowe z bolcem uziemiającym 230V/16A. Podłączenie podgrzewacza do sieci elektrycznej sygnalizowane jest świeceniem lampki w kolorze zielonym, a załączenie grzałki świeceniem lampki w kolorze czerwonym. Schematy elektryczne podgrzewaczy przedstawiono na Rys. 6 i 7.



Rys. 6 Schemat elektryczny podgrzewacza z grzałką elektryczną 1- fazową



Podłączenia do instalacji podgrzewacza z grzałką elektryczną 3-fazową zgodnie ze schematem elektrycznym (Rys.7) powinien dokonać fachowiec z odpowiednimi uprawnieniami.



Rys. 7 Schemat elektryczny podgrzewacza z grzałką elektryczną 3- fazową



Nie wkładać wtyczki przewodu przyłączeniowego do gniazdka elektrycznego bez upewnienia się, że zbiornik jest napełniony wodą.

4. Eksploatacja i obsługa

1. Okresowo, przynajmniej raz w miesiącu i przed każdym uruchomieniem po wyłączeniu z eksploatacji, należy sprawdzić prawidłowość działania zaworu bezpieczeństwa (zgodnie z instrukcją producenta zaworu).
2. Chwilowy niewielki wypływ wody z zaworu bezpieczeństwa podczas nagrzewania się wody w podgrzewaczu jest zjawiskiem normalnym i oznacza prawidłowe działanie zaworu bezpieczeństwa.



Stały wyciek wody z otworu wypływowego zaworu bezpieczeństwa świadczy o niesprawności zaworu lub za wysokim ciśnieniu w instalacji wodociągowej. Nie wolno w jakikolwiek sposób zatykać otworu wypływowego.

3. W przypadku przerwy w użytkowaniu wymiennika przypadającej w okresie zimowym i zachodzącej obawie, że woda w wymienniku może zamarznąć, należy ją spuścić odkręcając zawór bezpieczeństwa.

4. W czasie eksploatacji następuje zużycie anody magnezowej i dlatego okresowo, przynajmniej raz w roku, należy skontrolować jej stan, a po 18 miesiącach dokonać wymiany na nową. Odpowiednią anodę magnezową można nabyć w punkcie sprzedaży lub u producenta wymienników.

Anoda znajduje się w górnej dennicy zbiornika i aby stwierdzić jej stan lub wymienić na nową należy:

- odciąć dopływ zimnej wody użytkowej, na chwilę odkręcić kurek z ciepłą wodą użytkową, a następnie zamknąć odpływ ciepłej wody z wymiennika,
- zdjąć górną pokrywę obudowy wymiennika,
- wyjąć element izolacji zasłaniający kurek z przytwierdzoną anodą,
- wykręcić kurek wraz z anodą,
- montaż nowej anody przeprowadzić w odwrotnej kolejności zwracając uwagę na szczelność połączeń.



Anoda magnezowa pełni ważną funkcję ochrony antykorozyjnej zbiornika emaliowanego. Jej regularna kontrola oraz wymiana na nową jest warunkiem utrzymania gwarancji na zbiornik.

Wymienione zużyte anody oraz poświadczenia ich wymiany (zakupu anod) należy zachować do wglądu dla serwisu producenta na wypadek awarii zbiornika.

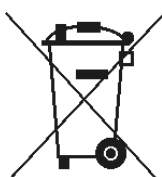
5. Okresowo, w zależności od twardości wody, należy usunąć nagromadzony osad i luźny kamień kotłowy.

6. Przynajmniej raz w tygodniu należy przez kilka godzin podgrzewać wodę w ogrzewaczu do temperatury 70°C.

Stale utrzymywanie temperatury wyjściowej 60°C likwiduje zagrożenie skażenia instalacji ciepłej wody użytkowej bakteriami Legionella.

5. Warunki gwarancji

1. Gwarancji udziela się na okres 60 miesięcy na zbiornik emaliowany.
2. Gwarancja na pozostałe części wymiennika wynosi 24 miesiące.
3. Okres gwarancji liczy się od daty sprzedaży wyrobu użytkownikowi wpisanej w karcie gwarancyjnej i potwierdzonej przez dokument zakupu (rachunek) wystawiony przez sprzedawcę.
4. Gwarant zapewnia sprawne działanie wymiennika pod warunkiem, że będzie on zainstalowany i użytkowany zgodnie z niniejszą instrukcją obsługi.
5. W okresie gwarancji użytkownikowi przysługuje prawo do bezpłatnych napraw uszkodzeń urządzenia powstałych z winy producenta. Uszkodzenia te będą usuwane w terminie do 14 dni od daty zgłoszenia.
6. Użytkownik traci prawo do napraw gwarancyjnych w przypadku:
 - niewłaściwego użytkowania urządzenia,
 - uszkodzonych elementów grzejnych z powodu osadzonego kamienia kotłowego,
 - wykonywania napraw i przeróbek urządzenia przez osoby nieuprawnione,
 - niewłaściwego montażu oraz obsługi urządzenia niezgodnie z niniejszą instrukcją,
 - eksploatacji wymiennika bez zaworu bezpieczeństwa lub z niesprawnym zaworem bezpieczeństwa,
 - braku anody magnezowej lub tytanowej oraz braku udokumentowania jej zakupu (paragon, faktura, itp.) i wymiany,
 - stosowania grzałki elektrycznej z nieizolowanymi elementami grzejnymi.
7. Gwarant może odmówić wykonania naprawy, gdy:
 - nie jest zapewniony dostęp montażowy do urządzenia,
 - do wymiany urządzenia konieczny jest demontaż innych urządzeń, ścian działowych, itp.
 - zbiornik przyłączony jest do instalacji wodociągowej na stałe za pomocą nierozłącznych połączeń.
8. Każde zgłoszenie serwisowe poprzedzone jest dokonaniem wstępnej ekspertyzy mającej na celu ustalenie czy opisywana przez klienta usterka występuje, a także czy nie nastąpiła z winy użytkownika poprzez niewłaściwe użytkowanie urządzenia.
9. W przypadku wezwania serwisu do zdarzenia nie podlegającego gwarancji CZYLI PO UPŁYWIE OKRESU GWARANCYJNEGO koszty jego przyjazdu ORAZ ZLECONEJ NAPRAWY pokrywa klient.
10. W razie wystąpienia nieprawidłowości w funkcjonowaniu wymiennika należy powiadomić serwis producenta **tel. 77/ 471 08 17 od 7⁰⁰ do 15⁰⁰**, lub pocztą elektroniczną na adres: **serwis@elektromet.com.pl** albo punkt zakupu. **NIE NALEŻY DEMONTOWAĆ URZĄDZENIA.**
11. Sposób naprawy urządzenia określa producent.
12. Podstawę realizacji napraw z tytułu udzielonej gwarancji stanowi poprawnie wypełniona, kompletna i nie zawierająca żadnych poprawek Karta Gwarancyjna.
13. Gwarancją objęte są wymienniki zakupione oraz zainstalowane wyłącznie na terytorium RP.
14. W sprawach nie uregulowanych powyższymi warunkami mają zastosowanie przepisy Kodeksu Cywilnego.
15. Zaleca się przechowywanie karty gwarancyjnej przez cały okres eksploatacji urządzenia.



Odpady pochodzące ze sprzętu elektrycznego i elektronicznego (WEEE)

Niniejszy produkt **nie może** być traktowany jako odpad domowy. Zapewniając prawidłową utylizację pomagasz chronić środowisko naturalne. W celu uzyskania bardziej szczegółowych informacji dotyczących recyklingu niniejszego produktu należy skontaktować się z dostawcą usług utylizacji odpadów lub sklepem, w którym nabyto produkt

Zakład Urządzeń Grzewczych
 „ELEKTROMET”
 Gołuszowice 53
 48-100 Głubczyce
 tel. +48 / 077 / 485 65 40



DEKLARACJA ZGODNOŚCI
 (DECLARATION OF CONFORMITY)

Pan **Wojciech Jurkiewicz**
 (Mr)
 (Imię, Nazwisko / Surname, Name)

reprezentujący firmę **ZUG “ELEKTROMET” Gołuszowice 53 48-100 Głubczyce**
 (legal representative of)
 (Nazwa i adres producenta / Manufacturer's Name and Address)

DEKLARUJE / DECLARES

z pełną odpowiedzialnością, że wyrób:
 (with all responsibility, that the product):

**Wymiennik ciepłej wody użytkowej typu
 WGJ-S OEM 100 MG, WGJ-S OEM 120 MG,
 WGJ-S OEM 150 MG, WGJ-S OEM 180 MG**

.....
 (nazwa, typ lub model / name, type or model)

został zaprojektowany, wyprodukowany i wprowadzony na rynek zgodnie z następującymi
 dyrektywami:
 (has been designed, manufactured and placed on the market in conformity with directives):

-Dyrektywa Urządzeń Ciśnieniowych (PED): 2014/68/UE
 -Pressure Equipment Directive (PED): 2014/68/EU

-Dyrektywa Ekoprojektu: 2009/125/WE
 - Ecodesign Directive 2009/125/EC

-Rozporządzenie Komisji (UE) nr 814/2013
 -Commission Regulation (EU) No. 814/2013

-Rozporządzenie Parlamentu Europejskiego I rady (UE) 2017/1369
 -Regulation of the European Parliament and of the council (EU) 2017/1369

-Rozporządzenie Komisji (UE) nr 812/2013
 -Commission Regulation (EU) No. 812/2013

Gołuszowice, 04. listopad. 2019r.

.....
 (miejsce i data wystawienia)
 (place and date)

WŁAŚCICIEL
 ZUG ELEKTROMET
 Wojciech Jurkiewicz

 (imię i nazwisko oraz podpis)
 (Name, Surname and Signature)

KARTA GWARANCYJNA

Lp.	Data przyjęcia	Opis naprawy	Data wykonania	Podpis serwisu	

Data naprawy	Data naprawy	Data naprawy	Data naprawy	Data naprawy	Data naprawy
Zakres naprawy	Zakres naprawy	Zakres naprawy	Zakres naprawy	Zakres naprawy	Zakres naprawy
Pieczeń serwisu	Pieczeń serwisu	Pieczeń serwisu	Pieczeń serwisu	Pieczeń serwisu	Pieczeń serwisu
Nazwisko i adres właściciela	Nazwisko i adres właściciela	Nazwisko i adres właściciela	Nazwisko i adres właściciela	Nazwisko i adres właściciela	Nazwisko i adres właściciela
Podpis właściciela	Podpis właściciela	Podpis właściciela	Podpis właściciela	Podpis właściciela	Podpis właściciela






KARTA GWARANCYJNA

UWAGI:

* Gwarant udziela gwarancji na produkt zakupiony, zamontowany i użytkowany na terenie kraju (Polski)

* Guarantor gives guarantee on products which were bought, mounted and used on the country area (Poland)

Kontrola Jakości	KJ Nr 1
Data produkcji	

KUPON GWARANCYJNY	KUPON GWARANCYJNY	KUPON GWARANCYJNY	KUPON GWARANCYJNY	KUPON GWARANCYJNY
Typ wyrobu:	Typ wyrobu:	Typ wyrobu:	Typ wyrobu:	Typ wyrobu:
Nr fabryczny	Nr fabryczny	Nr fabryczny	Nr fabryczny	Nr fabryczny
Data sprzedaży:	Data sprzedaży:	Data sprzedaży:	Data sprzedaży:	Data sprzedaży:
				
pieczęć i podpis sprzedawcy	pieczęć i podpis sprzedawcy	pieczęć i podpis sprzedawcy	pieczęć i podpis sprzedawcy	pieczęć i podpis sprzedawcy